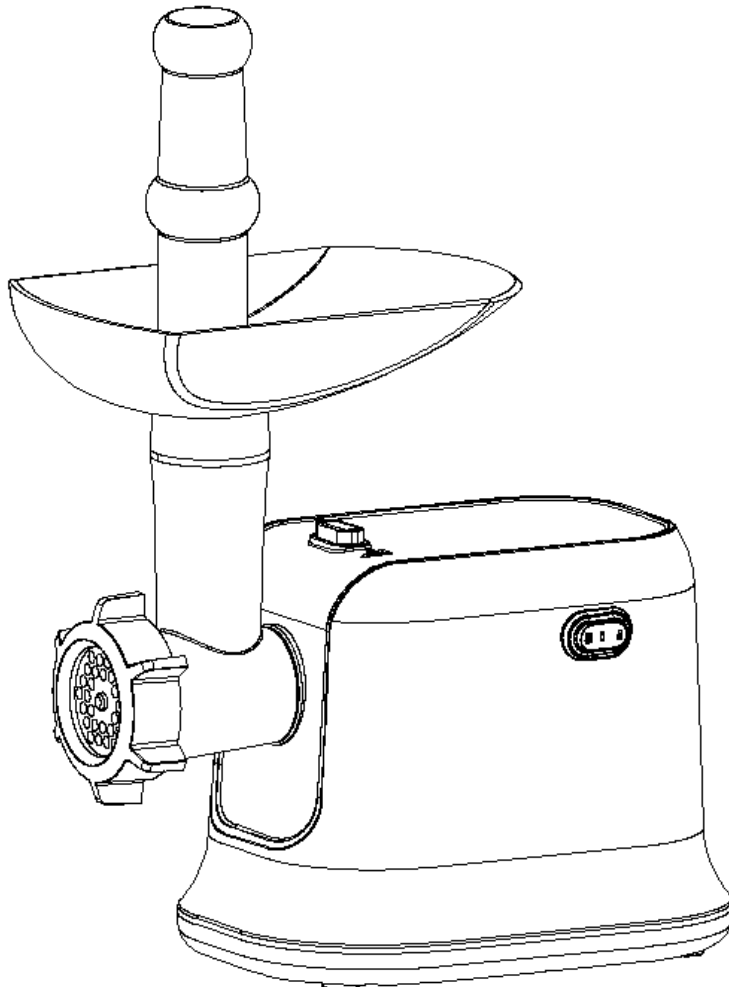


HÚSDARÁLÓ

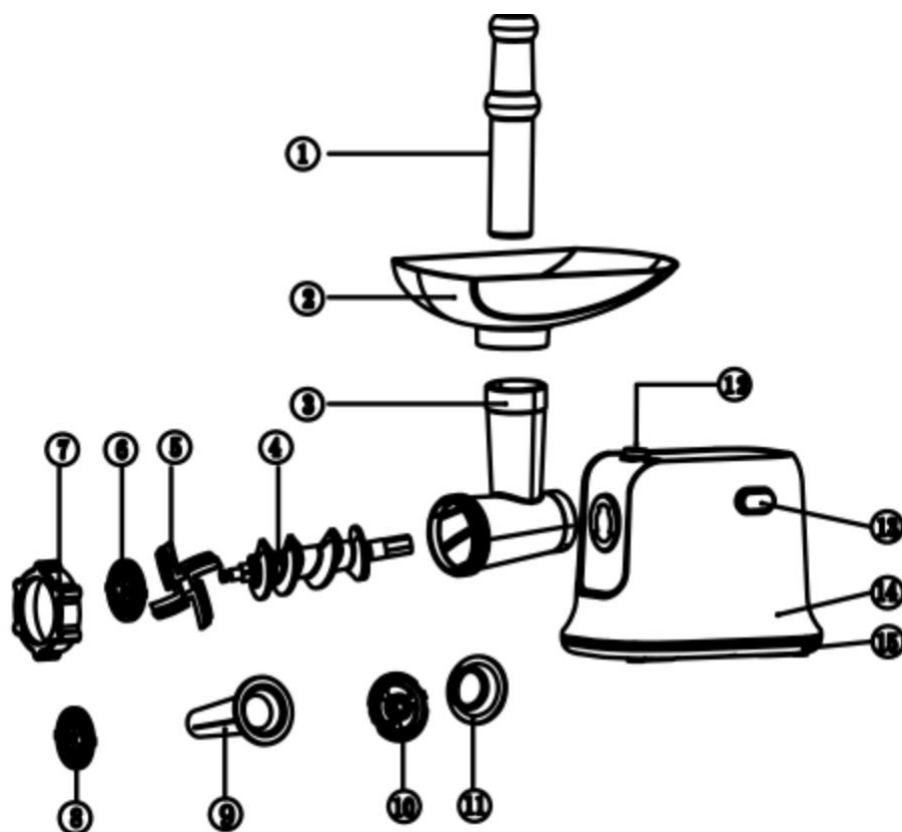
Model : SAVORY

HASZNÁLATI UTASÍTÁS

Kérjük, olvassa el figyelmesen, és tartsa be az utasításokat is



LEÍRÁS



1. Tömő eszköz	8. Lyuktárcsa (Durva)
2. Műanyag tálca	9. Kolbástöltő feltét
3. Betöltőnyílás	10 & 11. Kebbe tartozék
4. Csigatengely	12. Záró gomb
5. Kés	13. Ki-be kapcsoló gomb
6. Lyuktárcsa (közepes)	14. Törzs
7. Rögzítőgyűrű	15. Talp

BEVEZETÉS

Ez a készülék fel van szerelve egy termosztát rendszerrel. Ez a rendszer automatikusan megszakítja az áramellátást a készülék túlmelegedése esetén.

Ha készülék hirtelen megáll:

1. Húzza ki a hálózati csatlakozót az aljzatból.
2. Nyomja meg a kapcsoló gombot, hogy kikapcsolja a készüléket.
3. Hagyja a készüléket lehűlni 60 percig.
4. Tegye vissza a hálózati csatlakozót az aljzatba.
5. Kapcsolja be a készüléket újra.
6. Ezt a készüléket nem használhatják gyermekek. Tartsa a készüléket és a zsinórját gyermekektől elzárva.
7. Ezt a készüléket nem használhatják , csak felügyelet mellett olyan személyek, akik csökkent fizikai, érzékszervi vagy mentális képességgel, illetve tapasztalattal és ismeretekkel rendelkeznek .
8. Gyermekeknek tilos a készülékkel játszani.
9. Kapcsoljuk ki a készüléket, és húzza ki a csatlakozóból a dugót tartozékok cseréjére esetén.

Kérjük lépjen kapcsolatba a forgalmazó által megbízott szervizzel, ha a termosztát rendszer túl gyakran lép működésbe.

Ha csatlakoztatja a készüléket a hálózathoz, a jelzőfény kigyullad.

VIGYÁZAT: Veszély elkerülése érdekében ezt a készüléket ne használja időkapcsolós konnektorral.

FONTOS

1. Olvassa el az utasításokat a használati utasításban és nézze meg az ábrákat, mielőtt használná a készüléket.
2. Használat előtt, kulccsal szoroítsa meg a rögzítőgyűrűt.
3. Tartsa meg a Használati utasítást későbbi használatra.
4. A készülék hálózathoz való csatlakoztatása előtt ellenőrizze, hogy a készüléken feltüntetett feszültség megfelel a helyi hálózati feszültségnek.
5. Ne használjon a gyártótól eltérő tartozékokat/alkatrészeket . Ilyen esetben a garancia érvényét veszti.
6. Ne használja a készüléket, ha a hálózati kábel, a csatlakozó dugó vagy egyéb alkatrész meghibásodott.
7. Ha a készülék tápkábele megsérült a gyártóhoz, vagy a gyártó által felhatalmazott szervízhez kell fordulni .
8. Első alkalommal alaposan tisztítsa meg azokat az alkatrészeket, amelyek érintkeznek élelmiszerrel, mielőtt használná a készüléket.
9. A készüléket használat után húzza ki az anjzából.
10. Soha ne használja az ujját vagy más eszközt további alapanyagok adagolásához a készülék működése közben. Csak a tömő eszközt szabad használni erre a célra.
11. A készüléket tartsa távol a gyermekektől.
12. Soha ne hagyja a készüléket felügyelet nélkül.
13. Kapcsolja ki a készüléket, mielőtt fel vagy leszereli a tartozékokat.
14. Várja meg, amíg a mozgó rész leáll, mielőtt alkatrészt venne ki a készülékből.
15. Soha ne merítse a motoregységet vízbe vagy bármilyen más folyadékba, és ne öblítse le csapvíz alatt. Csak nedves ruhával szabad tisztítani a motoregységet.
16. Ne próbáljon csontot őrölni, se dióhéjat vagy más kemény alapanyagot.
17. Soha ne nyúljon a vágóházba. Mindig használja a tömő eszközt.
18. A húsdarálóba inak nélküli, kicsontozott és sovány hús tegyen, melyet körülbelül 20 mm x 20 mm x 60 mm es méretbe vágja. A húst 5N erővel préselje tömő eszköz segítségével .Ne használja a készüléket 5 percnél tovább egymás után. Hagyjuk hűlni a készüléket 10 percig, mielőtt ismét használnánk.
19. Tartozékoknak tartalmazniuk kell használati utasítást a biztonságos használat

érdekében.

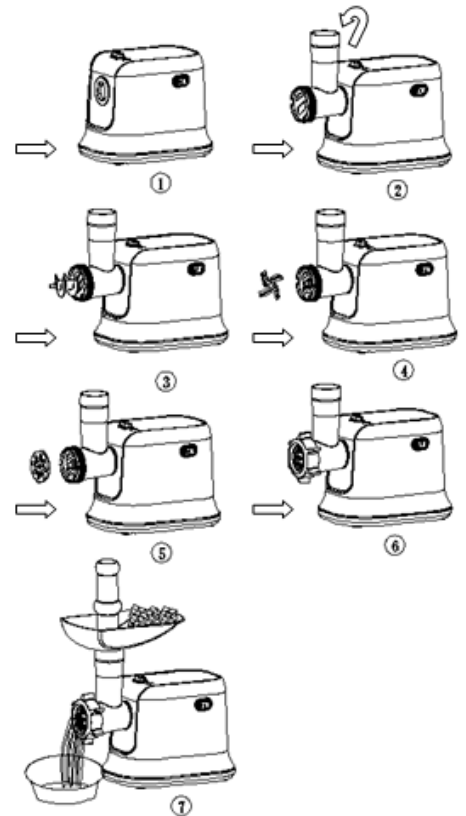
20. A használati utasítás figyelmeztet a helytelen használat okozta lehetséges következményekre.
21. Felügyelet nélkül ezt a készüléket nem használhatják olyan személyek (beleértve gyermekeket is), akik csökkent fizikai, érzékszervi vagy mentális képességgel rendelkeznek
22. A gyermekeket felügyelni kell annak biztosítása érdekében, hogy ne játsszanak a készülékkel.
23. Ha a készülék elakad, kérjük, nyomja meg a Visszavonás gombot (REV).
24. A készülékek és akkumulátorok ártalmatlanítása.
25. A 2002/96 / Eu -s Direktiva, a következőket írja elő:
26. Elektromos és elektronikus készülékek nem szabad a háztartási hulladékkal együtt eldobni. A fogyasztó törvény szerint köteles arra, hogy az elhasználadott elektromos és elektronikus berendezéseket a nyilvánosság gyűjtőhelyeken beszolgáltassa vagy az értékesítés helyére visszavigye. Az EU s Direktiva gyakorlati részleteit az adott ország törvényei szabályozzák. A jelzés a terméken , a használati utasítás vagy a csomagolás jelzi, ha a termék megfelel ezeknek előírásoknak. A készülék újrahasznosításával, a benne felhasznált anyagok újra felhasználásával vagy egyéb régi készülék felhasználásával jelentős mértékben hozzájárul a környezete védelméhez.
27. Ezt a készüléket felügyelet mellett gyermekeknek is szabad használni 8 éves kor felett. Gyerekek a készülék tisztítását és karbantartását 8 éves kor felett és felügyelt mellett végezhetik. Tartsa a készüléket és annak zsinórját 8 évnél kisebb gyerekektől elzárva.
28. Ez a készülék háztartási használatra készült illetve hasonló helyeken használható, mint például:
- személyzeti konyhák, irodák és más munkahelyeken;
 - hétvégi házak;
 - az ügyfelek által szállodákban, motelekben és más hasonló típusú környezetekben;
 - bed and breakfast típusu szállásokon

HASZNÁLATI UTASÍTÁS

FELHELYEZÉS

Nyomja meg a rögzítő gombot, tartsa a fejet, és helyezze be a foglatba (behelyezésekor figyeljen , hogy ne álljon ferdén,

- ◆
- ◆ nyíl jelzi a tetején, lásd 1. ábra),
- ◆ mozgassuk az óramutató járásával ellentétes irányban,
- ◆ A fejet szorosan rögzítse. (2. ábra)
- ◆ Helyezzük be a csigatengelyt a darálóba, a hosszúkós végével befele . Mozgassa óvatosan, amíg nem illeszkedik rendesen a motorházban (3.ábra).
- ◆ Helyezzük a kést rá a tengelyre
- ◆ a pengékkel kifelé, a szemléltetett módon
- ◆ (4. ábra) .Ha nem szerelte fel megfelelően, hús nem fog darálódni.
- ◆ Helyezzük a kívánt lyuktárcsát a
- ◆ kés mellé, oly módon, hogy illeszkedjen a nyílásba (5. ábra).
- ◆ Nyomja meg a közepén a lyuktárcsát egyik ujjával majd csavarja a menetre a rögzítő gyűrűt a másik kezével (6. ábra) .
- ◆ Helyezzük fel a műanyag tálcát, és rögzítse a helyére.
- ◆ Helyezze a készüléket egy stabil helyere.
- ◆ A levegő útját a készülék alján, és motorház oldalán hagyja szabadon.



Húsdaráló

1. Helyezze be a csigatengelyt a gépbe, a műanyag végével befele.

Helyezze a kést rá a csigatengelyre. (A vágási élek legyenek elöl) Helyezze a közepes lyuktárcsát vagy durvát (attól függően, hogy apróra szeretne darálni) a csigatengelyre , hogy illeszkedjen, azután tegye rá a csavart.

2. Erősítse vágó részt a készülék törzsébe.

3. Helyezze rá a tálcát.
4. Most a készülék készen áll a darálás.

A húst 10cm hosszú, 2 cm vastag csíkokra vágja. Távolítsuk el a csontokat, porcot és az inakat, amennyire csak lehetséges. (Soha ne daráljon fagyasztott húst!)

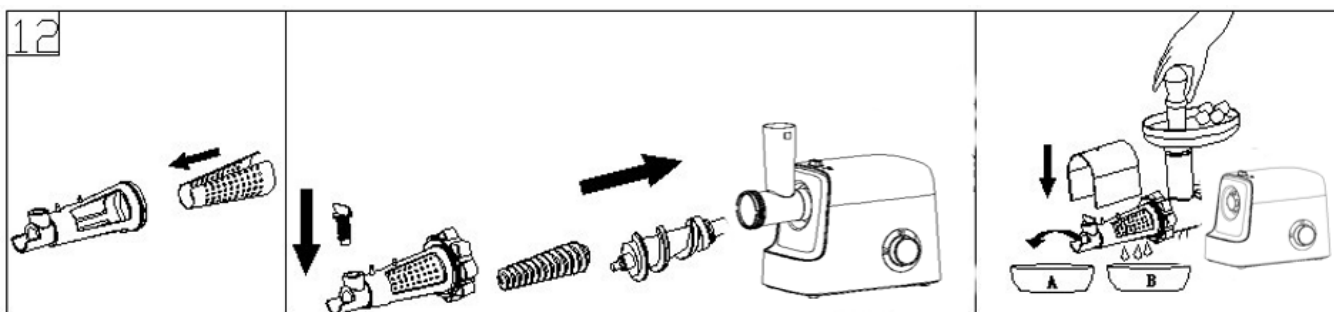
Tegye a húst a tálcába. A nyomórúd segítségével óvatosan nyomja a húst a tölcsérben. (Tatárbifsztekhez kétszer darálja a húst közepes lyuktárcsával.)

BERRY-lésajtoló

Berry-lésajtolók 1 kg bogyós gyümölccsel működtetjük , mint például a ribizli, egres, vagy szőlő...

Paradicsom paszírozás

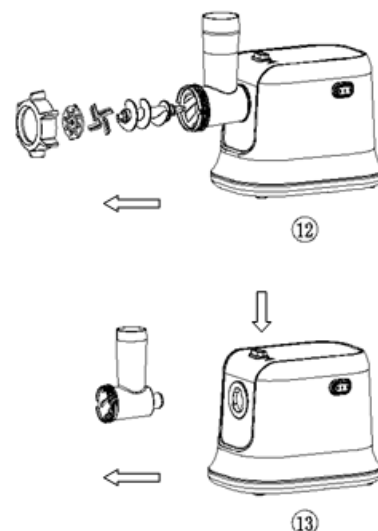
- ◆ Kérjük, kövesse a képes útmutatót és aszerint telepítse passzirozó kiegészítőit. (ábra 12)
- ◆ Mosás után a paradicsomot tegye a betöltőcsőbe és a tömő eszközzel helyezze nyomás alá .



A készülék tisztítása

A készülék belsejében visszamaradt húst egy szelet kenyér ledarálásával el lehet távolítani.

1. Mielőtt a készülék tisztításához kezd, kapcsolja ki a készüléket



2. és távolítsa el a csatlakozó dugót az aljzatból.
3. Nyomja meg a kioldó gombot, és csavarja el a darálórészt
4. a nyíl irányába. Távolítsuk el a betöltőt és a
5. tálcát.
6. Csavarja ki a csavart és távolítsa el az összes részét a darálónak
7. Ne tisztítsa az alkatrészeket mosogatógépben!
8. Mossa meg az összes olyan alkatrészt, amely érintkezett a hússal,
9. meleg mosogatószeres vízzel. Tisztítsa meg őket közvetlenül használat után.
10. Öblítse le tiszta forró vízzel és szárítsa meg őket azonnal.
11. Javasoljuk, hogy olajozza meg a kést és a lyuktárcsákat
12. kevés növényi olajjal.

HU



A használt elektromos és elektronikus készülékek speciális hulladék kategóriába tartoznak, begyűjtésük, tárolásuk és újrafeldolgozásuk fontos, ezáltal elkerülhetjük az üvegház hatást okozó gázok vagy nehézfémek által okozott környezeti szennyeződést, melyek ártalmasak az emberi egészségre és testi épségre. Ez okból kifolyalag kérjük a használt elektromos és elektronikus készülékeket, berendezéseket leadni az erre a célra létrehozott speciális hulladék gyűjtő központokba, ezáltal hozzájárulván a helyes újrahasznosítási folyamathoz, oltalmazván környezetünket és erőforrásainkat. Ne feledje! Minden egyes elektromos és elektronikus készülék amely a hulladék gyűjtőbe, a földre vagy a víz partjára kerül szennyezi a környezetet! Az elkülönített gyűjtést igénylő, hulladékká vált elektromos, elektronikus berendezés jelölete a mellékelt ábra szerint.

